

Madde ve Isı

1. Aşağıdakilerden hangisi ısı iletimi ile ilgili yanlış bir ifadedir?

- A) Isı yalıtkanı maddeler ısıyı hiç iletmezler.
- B) Isı iletimi aynı zamanda bir enerji aktarımıdır.
- C) Isının akış yönü, sıcak maddeden soğuk maddeye doğrudur.
- D) Isı akışı, cisimlerin sıcaklıkları eşit oluncaya kadar devam eder.

2. Şekildeki tencerenin kulpları sert plastikten, gövdesi ise çelikten yapılmıştır.



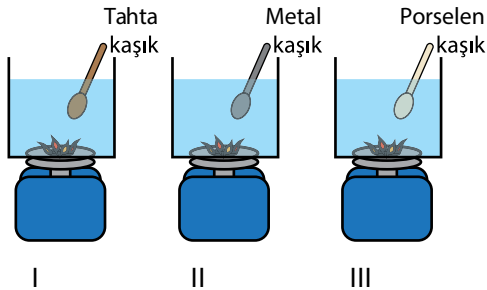
Bu tencere ile ilgili,

- I. Tencerenin gövdesi ve kulplarının ısı iletkenlikleri farklıdır.
- II. Tencere gövdesinde çeliğin kullanılmasının nedeni, ısı iletiminin iyi olmasıdır.
- III. Tencere kulplarının ısı yalıtkanı plastikten yapılması, tutulmasını kolaylaştırmıştır.

yorumlarından hangileri yapılabilir?

- A) Yalnız I. B) I ve II. C) II ve III. D) I, II ve III.

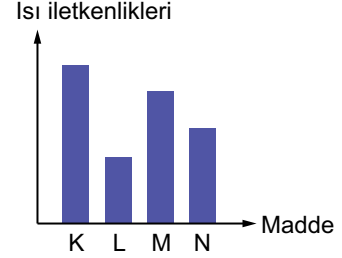
3. Sezgi, eşit miktarda suyla doldurduğu özdeş kapların içine, şekildeki gibi tahta, metal ve porselen kaşıklar koyarak özdeş ısıtıcılarla ısınmaya bırakıyor.



10 dakika sonra kaşıklara dokunan Sezgi'nin elinde hissettiği sıcaklıklar arasındaki ilişkinin nasıl olması beklenir?

- A) I > II > III B) I > III > II
C) III > II > I D) II > III > I

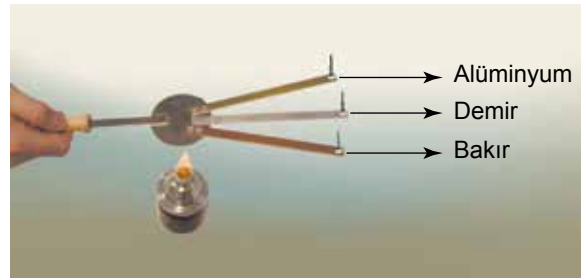
4. K, L, M ve N maddelerinin ısı iletkenliklerini gösteren bir grafik aşağıdaki gibi çizilmiştir.



Buna göre K, L, M ve N maddeleriyle ilgili hangi yorum yapılamaz?

- A) L, ısıyı en az ileten maddedir.
- B) M, ısı yalıtımında kullanılacak en uygun maddedir.
- C) K'dan yapılacak bir tavanın sapı için L kullanılabilir.
- D) M, N'ye göre daha iyi ısı iletkenidir.

5. Aşağıda üç farklı metal çubuğun demir bir levhaya perçinlenmesiyle oluşmuş ısı iletim aleti verilmiştir.



Verilen aletin uçlarına mum yardımıyla iğne tutturulduktan sonra ısıtıcıya yaklaştırıldığında ilk olarak bakır çubuğun ucundaki iğnenin, ardından alüminyum çubuğun ucundaki iğnenin, son olarak da demir çubuğun ucundaki iğnenin düştüğü görülmüştür.

Yapılan bu deneye göre aşağıdakilerden hangisi söylenemez?

- A) Farklı maddelerin ısı iletkenlikleri farklı olabilir.
- B) Bakırın ısı iletkenliği demir ve alüminyuma göre daha yüksektir.
- C) Demir çok iyi bir ısı yalıtkanıdır.
- D) Isı, demir levhadan çubukların uçlarına doğru iletilmiştir.

Madde ve Isı

6. Sıcak havada tahta bankta oturan birisi tahta banktan kalkarak demir banka oturduğunda daha sıcak olduğunu hissediyor.

Buna göre bankların hangi özelliği sıcaklıkların farklı hissedilmesinde etkili olmuştur?

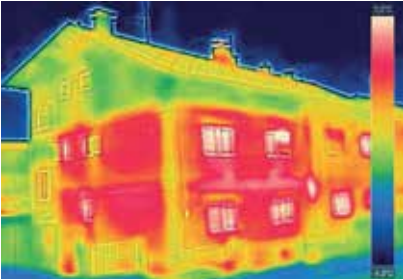
- A) Büyüklüğü B) Kütlesi
C) Isı iletimi D) Hacmi

7. Aşağıdakilerden hangisi binalarda ısı yalıtım malzemesi seçerken aranacak özelliklerden biri değildir?

- A) Isıyı iyi iletmemelidir.
B) Uzun ömürlü olmalıdır.
C) Kolay alev alabilmelidir.
D) İç kısımları boşluklu yapıda olmalıdır.

8. Termal kameralar, gözle görülemeyen kızılötesi aralıktaki termal enerjinin görülebilmesini sağlayan teknolojik sistemlerdir.

Aşağıda bir binanın termal kamera görüntüsü yer almaktadır.



Verilen görüntüye göre,

- I. Isı enerjisinin nerelerden kaybedildiğini göstermektedir.
II. Rengin daha kırmızı olduğu bölgelerde ısı kaybı daha fazladır.
III. Binanın sadece pencerelerinden ısı kaybı yaşanmaktadır.

ifadelerinden hangileri söylenebilir?

- A) Yalnız I. B) I ve II.
C) II ve III. D) I, II ve III.

9. Hem yazın hem de kışın kullanacağı evinde ısı yalıtımını yaptırmak isteyen Yavuz Bey'in hangisini yaptırmaması doğru olmaz?

- A) Çatıyı cam yünü ile kaplatmak
B) Evin dış cephesini beyaza boyatmak
C) Duvarlar arasına plastik köpük koydurmak
D) Pencerelere havası alınmış çift cam taktırmak

10. Isı yalıtımı yapılan binalar ile,

- I. Çevreye daha az atık madde bırakılır.
II. Enerji tasarrufu sağlanır.
III. Aşırı ısınma ya da soğuma önlenir.

ifadelerinden hangileri sağlanabilir?

- A) Yalnız I. B) I ve II. C) II ve III. D) I, II ve III.

11.

Yalıtım Malzemesi	Yanıcılık	Kullanım ömrü	Kullanıldığı yerler
Plastik köpük	Alev alıcı	I	İç-dış duvar
Taş yünü	II	Uzun ömürlü	Tavan, iç-dış duvar
Katran	Alev alıcı	Kısa ömürlü	III

Yalıtım malzemelerine ait özelliklerin verildiği tabloda numaralandırılmış yerler doğru olarak tamamlanmış durumda aşağıdakilerden hangisine ulaşılır?

- | | I | II | III |
|----------------|------------|-----------------|-----|
| A) Uzun ömürlü | Yanmaz | Tavan | |
| B) Kısa ömürlü | Alev alıcı | İç zemin döşeme | |
| C) Uzun ömürlü | Alev alıcı | Tavan | |
| D) Kısa ömürlü | Yanmaz | Dış cephe | |



Veri Toplama ve Değerlendirme

1. Aşağıdakilerden hangisi araştırma sorusu olabilir?

- A) İki basamaklı en küçük asal sayı kaçtır?
- B) Sınıftaki öğrencilerin en sevdiği tatlı hangisidir?
- C) Okul müdürünün yaşı kaçtır?
- D) İbrahim'in en sevdiği ders hangisidir?

2. Okulundaki öğrencilerin beslenme alışkanlıklarını belirlemek isteyen bir öğretmenin aşağıdakilerden hangisini sorması uygun olmaz?

- A) Kahvaltı yapar mısınız?
- B) Fast-food ürünlerini tüketir misiniz?
- C) Aşırı şekerli gıdalar tüketir misiniz?
- D) Akşam kaçta uyursunuz?

3. Okulundaki öğrencilerin diş sağlığına ne kadar önem verdiğini tespit etmek isteyen Fikret'in aşağıdaki sorulardan hangisini sorması uygun olmaz?

- A) Dişlerinizi günde kaç kere fırçalarsınız?
- B) Diş ipi kullanır mısınız?
- C) Diş fırçanızı ne sıklıkla değiştirirsiniz?
- D) Diş fırçanızın fiyatı kaç liradır?

4. Aşağıdakilerden hangisi araştırma sorusu olamaz?

- A) Okulunuzdaki 5. ve 6. sınıf öğrencilerinin en sevdiği spor dalı hangisidir?
- B) Bilgisayar öğretmeninizin kullandığı bilgisayarın markası nedir?
- C) Sınıfınızdaki kız ve erkek öğrencilerin en sevdiği müzik türü nedir?
- D) Arkadaşlarınızın en çok okudukları kitap türü nedir?

5. Okulundaki öğrencilerin en sevdiği müzik türü ile ilgili araştırma yapan Oğuzhan'ın aşağıdaki türlerden hangisi ile ilgili veri elde etmesi beklenmez?

- A) Pop
- B) Komedi
- C) Klasik
- D) Yabancı

6. "Ağustos ayında en çok satılan meyve hangisidir?" sorusuna uygun veriler elde etmek için bu sorunun aşağıdaki gruplardan hangisine sorulması uygun olur?

- A) Manavlar
- B) Kırtasiyeciler
- C) Öğretmenler
- D) Bankacılar

7. Bir ortaokulda düzenlenecek turnuva için 5., 6. ve 7. sınıf öğrencilerine hangi alanlarda turnuva yapılmasını istedikleri sorulmuştur. 5. sınıflardan 10 kişi basketbol, 21 kişi voleybol yanıtını; 6. sınıflardan 16 kişi basketbol, 8 kişi voleybol yanıtını; 7. sınıflardan 13 kişi basketbol, 15 kişi voleybol yanıtını vermiştir.

Bu verilere uygun sıklık tablosu aşağıdakilerden hangisidir?

A) Tablo: Öğrencilerin Spor Dallarına Göre Dağılımı

Sınıflar	5.Sınıf	6.Sınıf	7.Sınıf
Spor Dalları			
Basketbol	10	16	13
Voleybol	21	8	15

B) Tablo: Öğrencilerin Spor Dallarına Göre Dağılımı

Sınıflar	5.Sınıf	6.Sınıf	7.Sınıf
Spor Dalları			
Basketbol	10	16	13
Voleybol	21	15	8

C) Tablo: Öğrencilerin Spor Dallarına Göre Dağılımı

Sınıflar	5.Sınıf	6.Sınıf	7.Sınıf
Spor Dalları			
Basketbol	13	10	16
Voleybol	21	8	15

D) Tablo: Öğrencilerin Spor Dallarına Göre Dağılımı

Sınıflar	5.Sınıf	6.Sınıf	7.Sınıf
Spor Dalları			
Basketbol	13	16	10
Voleybol	15	8	21

Veri Toplama ve Değerlendirme

8. "Okula gelirken hangi ulaşım aracını kullanıyorsunuz?" sorusuna uygun veriler elde etmek için bu sorunun aşağıdaki gruplardan hangisine sorulması uygun olur?

- A) Politikacılar B) Bankacılar
C) Öğrenciler D) Sigortacılar

9. Bir turizm şirketi, müşterilerinin en çok gitmek istedikleri mekanları belirlemek amacıyla araştırma yapmıştır.

Bu araştırma sonucunda aşağıdaki verilerden hangisinin elde edilmesi beklenmez?

- A) Deniz kenarındaki yerler
B) Tarihi yerler
C) Belediye binaları
D) Müzeler

10. Kadın: 35, 36, 36, 36, 37, 37, 38, 38, 38, 38, 39

Erkek: 38, 38, 39, 39, 39, 40, 40, 41, 42, 42

Yukarıda bir ayakkabı mağazasında bir günde satılan ayakkabıların numaralarının dağılımı verilmiştir.

Bu verilere uygun sıklık tablosu aşağıdakilerden hangisidir?

A) Tablo: Satılan Ayakkabıların Numaraları

Kişiler \ Numara	Numara							
	35	36	37	38	39	40	41	42
Kadın	1	3	2	4	1	0	0	0
Erkek	0	0	0	2	3	2	1	2

B) Tablo: Satılan Ayakkabıların Numaraları

Kişiler \ Numara	Numara							
	35	36	37	38	39	40	41	42
Kadın	1	3	2	3	1	0	0	0
Erkek	0	0	0	2	3	2	1	2

C) Tablo: Satılan Ayakkabıların Numaraları

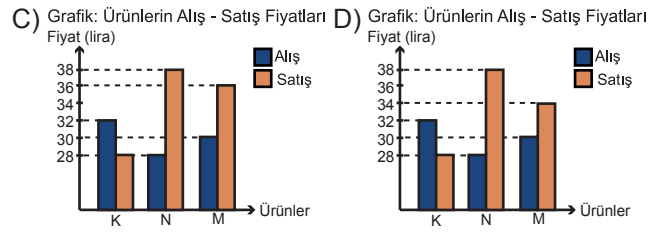
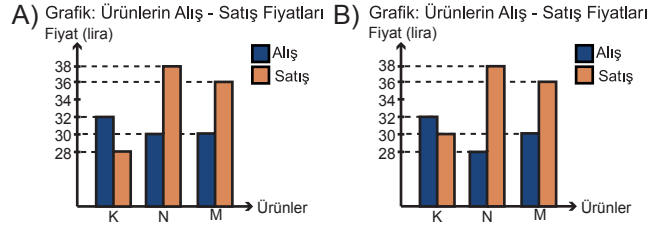
Kişiler \ Numara	Numara							
	35	36	37	38	39	40	41	42
Kadın	1	3	2	4	1	0	0	0
Erkek	0	0	0	2	3	1	1	2

D) Tablo: Satılan Ayakkabıların Numaraları

Kişiler \ Numara	Numara							
	35	36	37	38	39	40	41	42
Kadın	1	3	2	4	0	0	0	0
Erkek	0	0	0	1	3	2	1	2

11. K markalı bir ürünün alış ve satış fiyatları sırasıyla 32 lira ve 28 liradır. N markalı bir ürünün alış ve satış fiyatları sırasıyla 28 lira ve 38 liradır. M markalı bir ürünün alış ve satış fiyatları sırasıyla 30 lira ve 36 liradır.

Bu verilere uygun sütun grafiği aşağıdakilerden hangisidir?

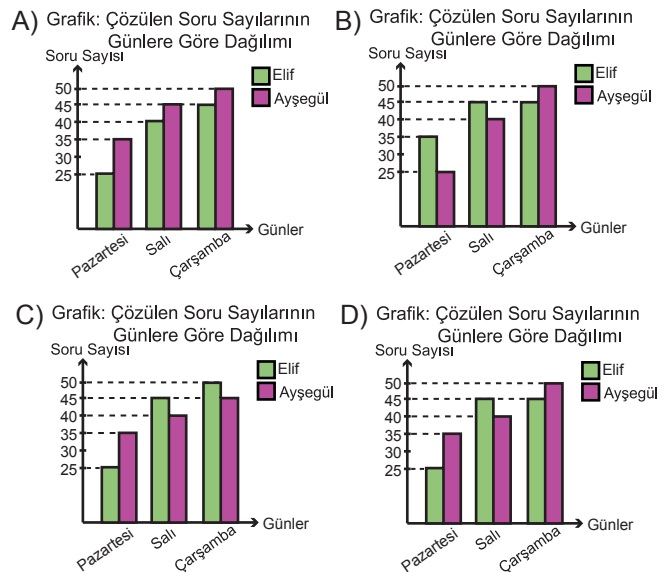


12. Aşağıdaki tabloda Elif ve Ayşegül'ün üç günde çözdükleri soru sayıları verilmiştir.

Tablo: Çözülen Soru Sayılarının Günlere Göre Dağılımı

Kişiler \ Günlere	Günlere		
	Pazartesi	Salı	Çarşamba
Elif	25	45	45
Ayşegül	35	40	50

Tabloya uygun sütun grafiği aşağıdakilerden hangisidir?



Sözcükte Anlam - 1 (Çok Anlamlılık)

1. Rüzgâr, yazın sıcakta kesildiği (dinmek) zaman yokluğunu
I
hissedip beklediğimiz, kışın soğukta esmemesini
dilediğimiz (rica etmek) bir doğa olayıdır. Fazlaca (bir
II
hayli) kızgın olduğu havalarda bizi, camların kırılmasına
engel olmamız (önlemek) için pencereleri kapatmaya zorlar.
IV
- Bu parçada numaralanmış sözcüklerden hangisinin anlamı yay ayrıç içinde verilen açıklamayla uyuşmaktadır?**
- A) I. B) II. C) III. D) IV.

2. Abdi Bey ve arkadaşı, bol ağaçlı sahil parkını gezdikten sonra biraz ferahlamak ve batan güneşi izlemek için limana doğru yürüdü. Arkadaşının sakinliği, Abdi Bey'in sabırsız ve çabuk parlamaya yatkın kişiliğine fena hâlde batıyordu.
- "Batmak" sözcüğünün bu parçada kazandığı anlamlar aşağıdakilerin hangisinde sırasıyla verilmiştir?**
- A) Saplanmak, dokunmak - İncitmek, gücüne gitmek
B) Berbat hâle gelmek, kirlenmek - Rahatsız etmek, terdirgin etmek
C) Dünya'nın dönüşü dolayısıyla ufkun altına inmek - Hoşa gitmeyen bir duruma uğramak
D) O hâle, o renge bürünmek - İçine işlemek, tesir etmek

3. "Çekirdek" **sözcüğünü fen dersinde verilen anlamıyla cümle içinde kullanmak isteyen bir öğrenci aşağıdaki cümlelerden hangisini söyleyebilir?**
- A) Çekirdek bir kadro oluşturup yeni işlere girişmek istiyoruz.
B) İnsan kanındaki alyuvarlar, çekirdeği olmayan hücrelerdir.
C) Kayısı çekirdeklerini kullanarak bir tatlı yapabilirsiniz.
D) Çekirdek, herkes tarafından sevilen önemli bir kuru yemiştir.

4. Güneş Sistemi'nde 8 gezegen ve bunların çevresinde dönen 182 uydu vardır. Bunlara ek olarak milyarlarca asteroit ve trilyonlarca kuyruklu yıldız da Güneş'in çevresinde döner.
- Bir gök bilimi terimleri sözlüğü oluşturulsa bu parçadaki sözcüklerden hangisine bu sözlükte yer verilmez?**

- A) Çevre B) Uydu
C) Asteroit D) Gezegen

5. I. İyi bir iş bulmak için başvurmadığı kapı kalmamış.
II. Bayram geldi, yine masraf kapıları açıldı.
III. Bugün yine kaç kapı dolaştın, demiş Hatice Hanım'a.
IV. Evlerin kapılarında bronz tokmaklar vardı.
- "Kapı" kelimesi numaralanmış cümlelerde aşağıdaki anlamlarından hangisiyle kullanılmamıştır?**

- A) Gidere yol açan gereksinim
B) Ev gezmesi için gidilen yer
C) Gelir, geçim, kısmet sağlayan yer
D) Devlet dairesi

6. İnsanın vücut sıcaklığını ölçen ve terindeki kimyasal
I
maddeleri saptayan giyilebilir bir alet geliştirildi. Bu alet,
II
elde ettiği bilgileri kablosuz bağlantıyla akıllı telefonlara
III
gönderebiliyor. İçindeki algılayıcılar ve esnek devre kartı
IV
sayesinde ölçümler yapıyor.
- Bu parçada numaralanmış sözcüklerden hangisi "Bir şeyi belirgin kılmak, tespit etmek" anlamında kullanılmıştır?**

- A) I. B) II. C) III. D) IV.

Sözcükte Anlam - 1 (Çok Anlamlılık)

7. “Açık” sözcüğü aşağıdaki cümlelerin hangisinde yay
ayraç içinde verilen anlama uygun kullanılmamıştır?

- A) Kapının açık olduğunu görünce komşusunu uyardı.
(Açılmış, kapalı olmayan)
- B) Yollar açık olursa on beş dakikada iş yerine varırız.
(Engelsiz, serbest)
- C) Dükân, hafta içi 08.00'den 17.00'ye kadar açık. (İş-
ler durumda olan)
- D) Bugün hava açık, yağmur beklenmiyor. (Gizliliği ol-
mayan)

8. ● Kuru ekmekle karnınızı doyurmayın.
● Kuru ve renksiz bir yaşam, insanı bunaltıyor.
● İpe asılmış çamaşırlar kuruydu.
● Kuru tepelerin bu hâle geleceğini hiç düşünmemiştim.

Aşağıdakilerden hangisi “kuru” sözcüğünün bu cüm-
lelerde kazandığı anlamlardan biri değildir?

- A) Heyecanı, tadı olmayan, tekdüze
- B) Yağış almayan veya üzerinde bitki olmayan
- C) Etkisi, sonucu olmayan
- D) Katıksız, yanında başka bir şey olmayan (yiyecek)

9. Yaşadığı acı günler aklına gelince duygulanırdı. Daha ço-
cuk yaşta kalemi eline alıp şiire yönelmesinde yaşadıklar-
ının etkisi vardı kuşkusuz. Âşık Veysel saza bağlanmıştı,
o da kaleme bağlandı; sürekli yazdı.

Bu parçadaki numaralanmış sözcüklerden hangisi
meceza anlamda kullanılmıştır?

- A) I. B) II. C) III. D) IV.

10. Ses dalgaları, suyun içinde çok hızlı ilerler. Balinalar bu
sayede yaklaşık 150 km öteden birbirleriyle haberleşebi-
lir. Bu uzaklık 1940'lı yıllarda 1500 km'ydı. Okyanuslarda
çoğalan gemi sayısı, denizin içindeki - - - - artırdığından
balinaların - - - - mesafesini de onda birine düşürdü.

Bu parçada boş bırakılan yerleri anlam bakımından
en uygun biçimde tamamlayan sözcük ya da sözcük
grupları aşağıdakilerin hangisinde sırasıyla verilmiş-
tir?

- A) ortalama derinliği - bilgi aktarma
- B) karmaşayı - görüş
- C) ses kirliliğini - haberleşme
- D) gürültü miktarını - insanlara olan

11. Yolda tesadüfen karşılaşılan tanıdıklar, sevinç içinde
I II
kucaklarken birbirlerini, gözleri hemen çay içecek bir yer
III
arar. Çay içecek bir yer bulununca da en koyu sohbetler
IV
eşliğinde çaylar içilir.

Bu parçada numaralanmış sözcüklerden hangisi ger-
çek anlamda kullanılmamıştır?

- A) I. B) II. C) III. D) IV.

12. “Çökmek” sözcüğü aşağıdaki cümlelerin hangisinde
“Millî Mücadele yıllarında bütün gençlerin yüreğine vatan
kaygısı çöktü.” cümlesindeki anlamıyla kullanılmıştır?

- A) Yürümekten yorulunca soluk soluğa yere çöktü.
- B) Zavallı kadının yanakları içine çökmüştü.
- C) Bugünlerde içime kaynağı belirsiz bir sıkıntı çöktü.
- D) İnşaat için temel kazılınca yol çöktü.



Bilim, Teknoloji ve Toplum - 1

7.



Geçmişte yaşamış insanların günlük hayatta kullandıkları eşyaları ve yapı kalıntılarını araştırarak insan yaşantısı ile ilgili bilgilere ulaşmak istiyorum.

Yukarıda verilen öğrencinin çalışmayı istediği sosyal bilim dalı aşağıdakilerden hangisidir?

- A) Coğrafya
B) Ekonomi
C) Psikoloji
D) Arkeoloji

8. Günümüzde insan hayatını kolaylaştıran birçok teknolojik gelişme yaşanmaktadır.

Aşağıdaki teknolojik gelişmelerden hangisinin gelecekte insan yaşamı daha az etkileyeceği söylenebilir?

- A) Bilgisayar
B) Telgraf
C) Cep telefonu
D) Yapay zekâ

9.

Etrafımızda görmediğimiz ama sürekli nefes aldığımız bir hava var. Bu hava ısınmaya başladı. Havanın ısınmasıyla da, dünya ısınmaya başladı. Hasta olup da ateşimiz çıktığında kendimizi iyi hissetmeyiz, öyle değil mi? İşte dünya da şimdi kendisini iyi hissetmiyor. Hasta olup ateşimiz çıktığında buna sebep olan mikroplardan kurtulmaya çalışırız. Dünyanın da ısınmasına sebep olan nedenlerden kurtulup iyileşmesi gerekmektedir.

Metinde anlatılan durum aşağıdaki sosyal bilim dallarından hangisinin çalışma alanına girmektedir?

- A) Coğrafya
B) Tarih
C) Tıp
D) Psikoloji

10. Bir tıp fakültesinde çalışan başhemşire "Stomakit" adlı bir ürün meydana getirmiştir.

Bulduğu ürünü koruması için hemşirenin yapması gereken aşağıdakilerden hangisidir?

- A) Kültür Bakanlığına başvurmalıdır.
B) Ürünün patent hakkını almalıdır.
C) Korsan olarak çoğaltmalıdır.
D) Ürünün telif hakkını almalıdır.

11. Aşağıdakilerden hangisi korsan ürünlerle ilgilidir?

- A) Telif hakkı alınmış ürünlerdir.
B) Üzerlerinde Kültür Bakanlığı bandrolü vardır.
C) Ürünlerin vergisi devlete ödenmiştir.
D) Başkalarının ürünlerini izni olmadan yasa dışı yollarla kopyalanmasıdır.

12. Ürünlere telif ve patent hakkının verilmesinin yararları arasında aşağıdakilerden hangisi yoktur?

- A) Ürün sahiplerinin emeğinin karşılığını alması
B) Devletin vergi gelirlerinin zarara uğramaması
C) Ürünlerin kullanım tarihlerinin kısıtlanması
D) Yeni ürünlerin ortaya çıkması için teşvik edilmesi

